

# INSTRUKCJA MONTAŻU

**CDA**

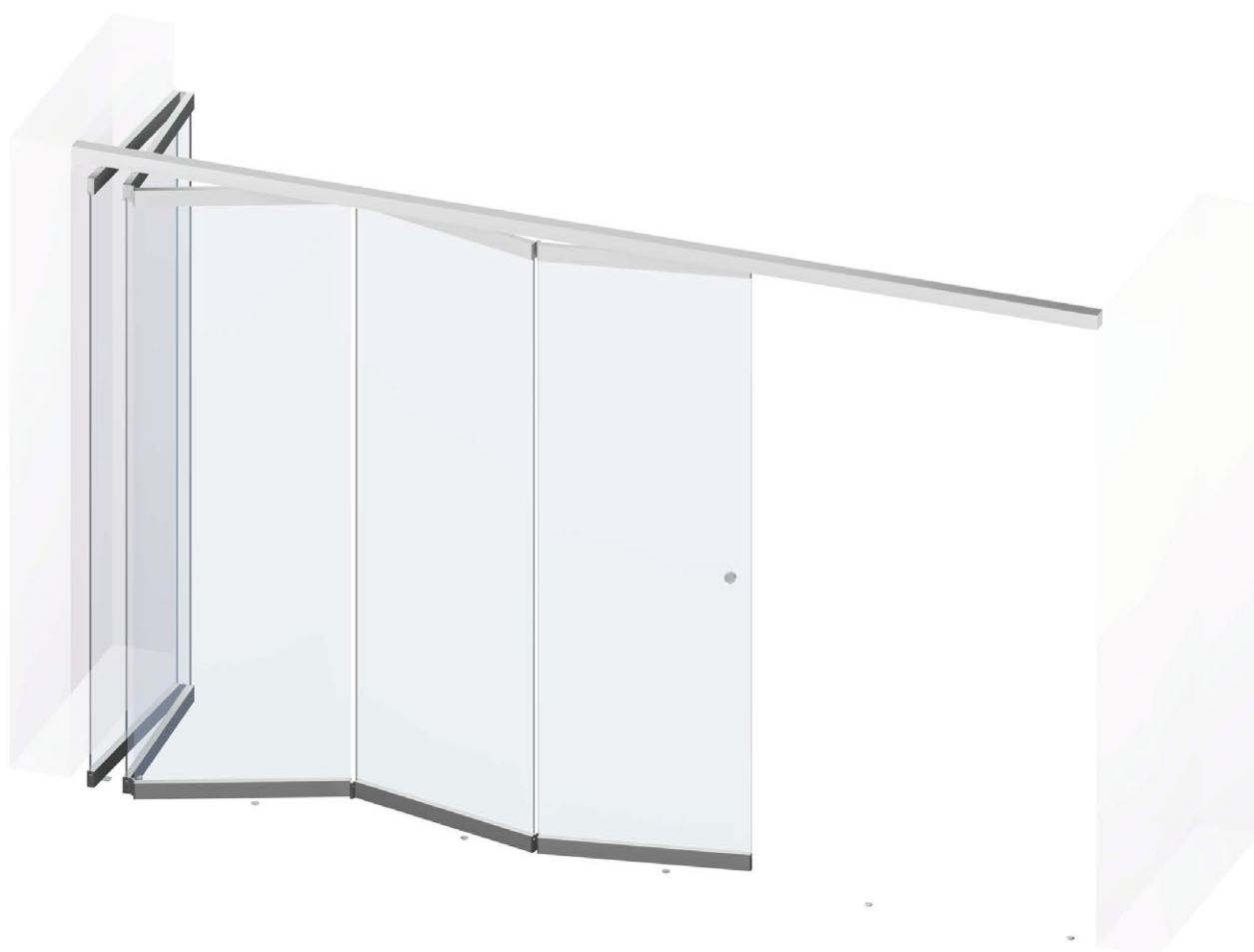
PART OF  
BUFAB GROUP

**BUFAB**

---

## SLF400

System składano-harmonijkowy

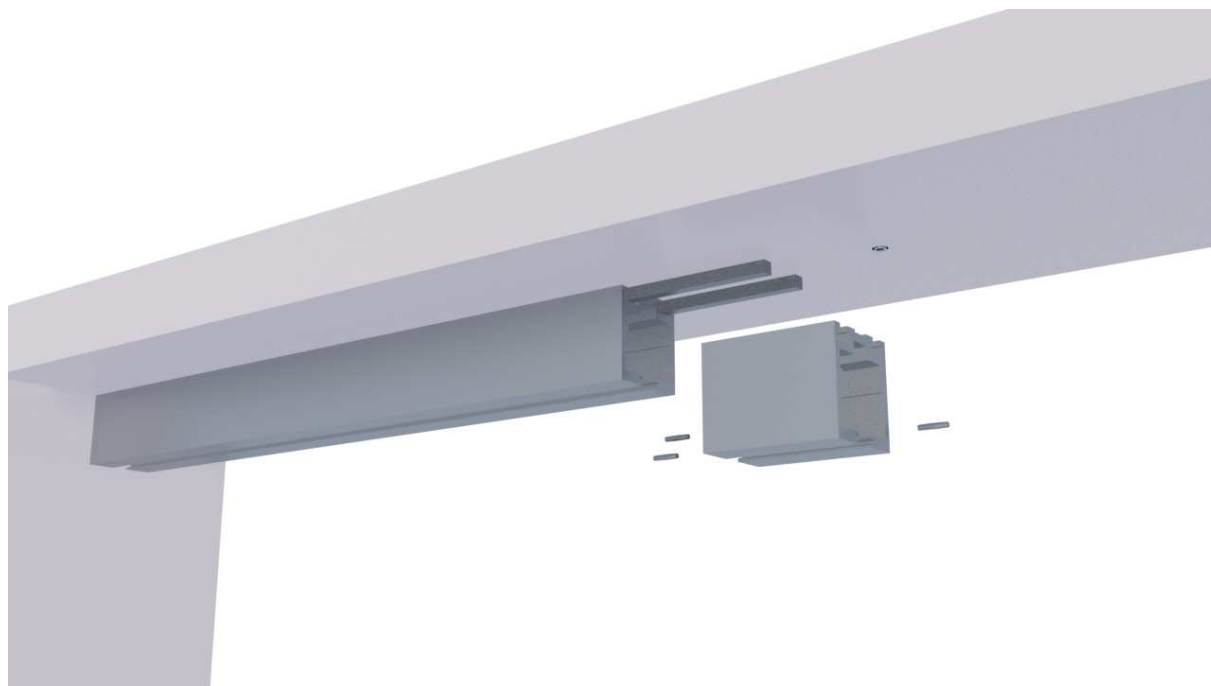


**Seria:** Napoli

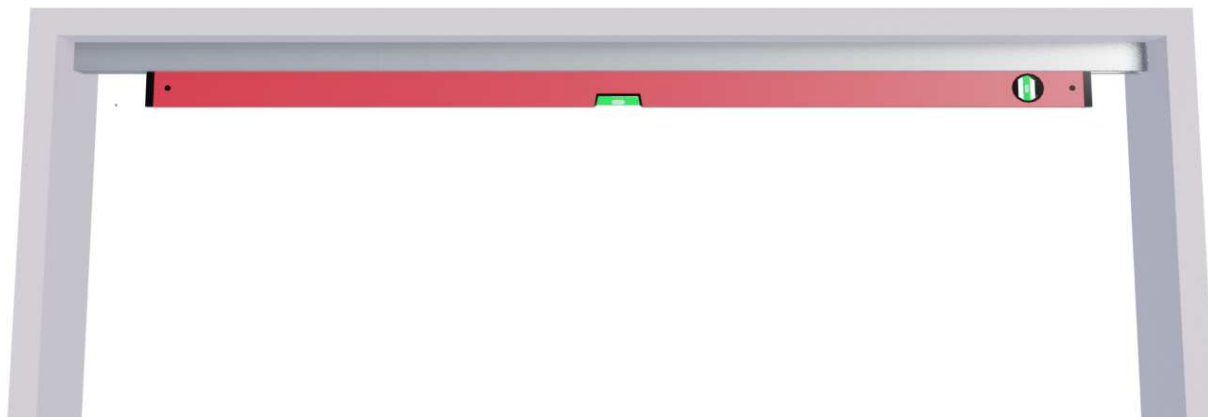
1. Szyna jezdna może być montowana bezpośrednio do stropu lub odpowiedniej pod konstrukcji stalowej za pomocą śrub metrycznych w odpowiedniej klasie twardości lub wkrętów. W celu ułatwienia montażu szyna może być podzielona na kilka części. W pierwszej kolejności montujemy tę część szyny, gdzie będzie przytwierdzona oś obrotu panelu drzwiowego. Następnie montujemy rewizję i kolejne odcinki



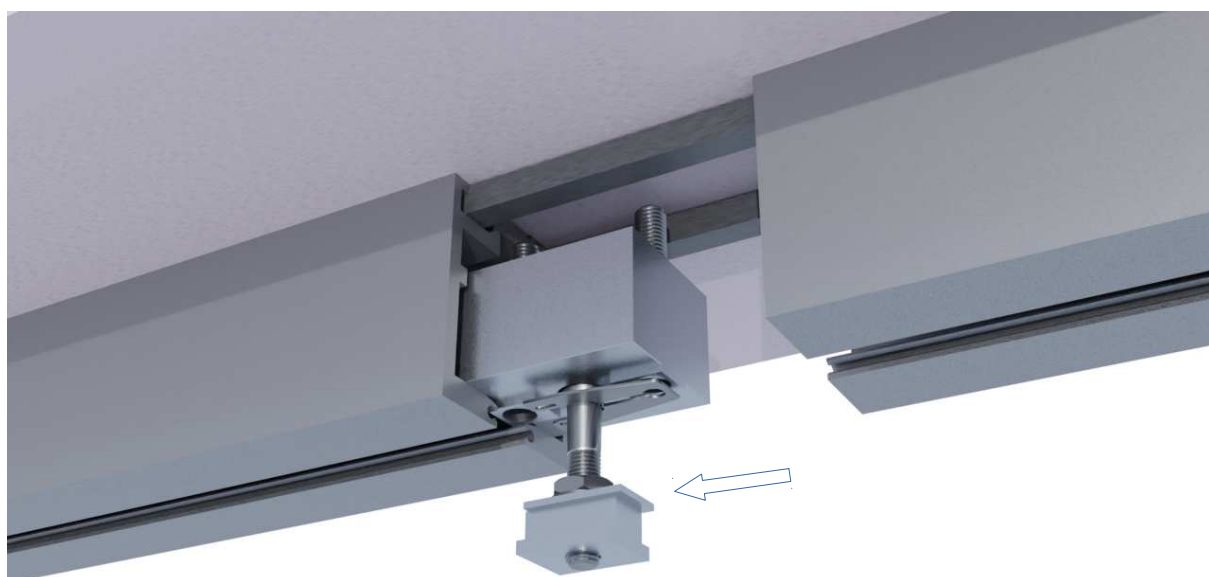
2. Wszystkie elementy szyny głównej należy połączyć – dołem poprzez szpilki, potocznie zwane connpinami, a górą poprzez aluminiowe bloczki montażowe.



3. W celu poprawnego działania systemu, szynę jezdnią należy oczyścić wewnątrz przed umiejscowieniem w niej wózków.



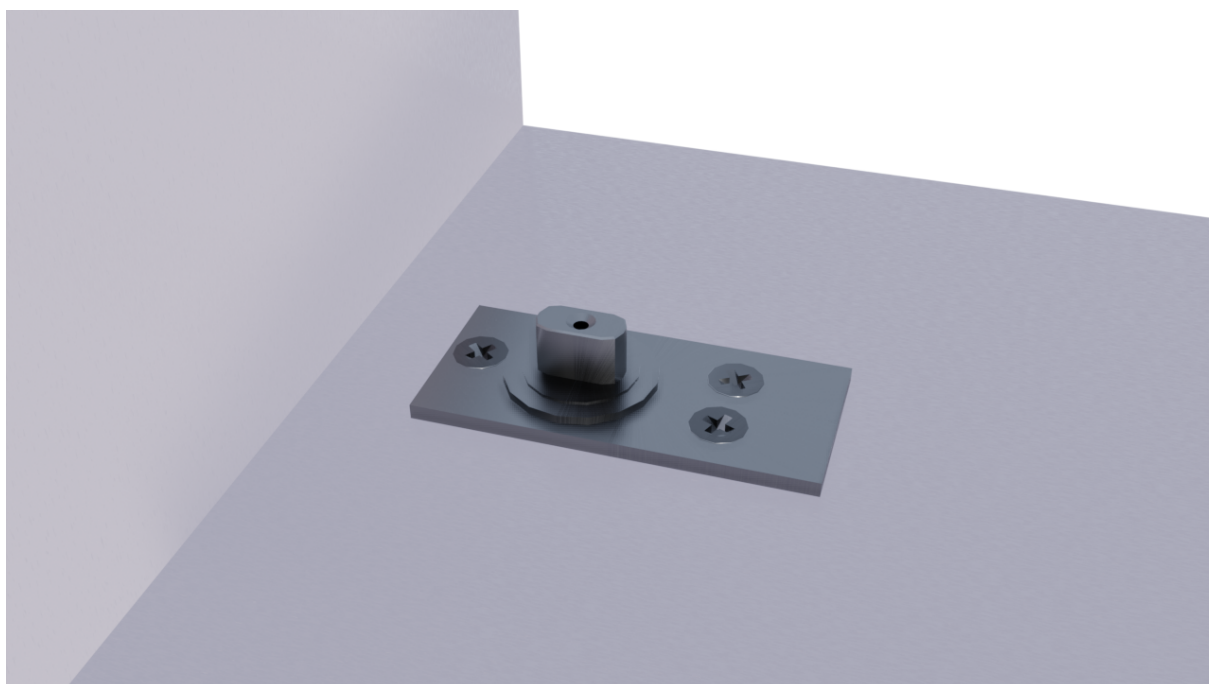
4. W miejscu montażu pierwszego panelu należy umieścić bloczek oraz trzpień osi obrotu. Trzpień należy zablokować w pozycji uniesionej przy pomocy blokady ze stali nierdzewnej w kształcie litery V.



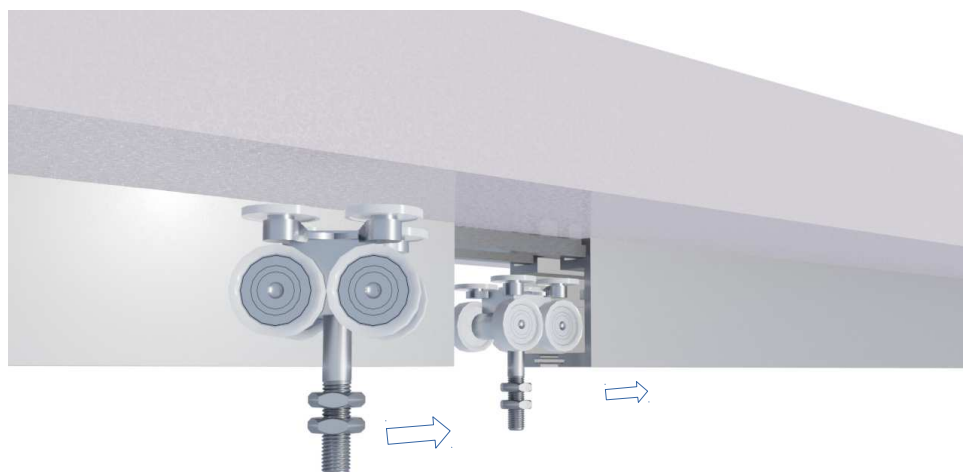
5. Błoczek trzpienia blokujemy w żądanym punkcie poprzez dokręcenie śrub M8. Ustaw odległość od ściany (oś obrotu + szczelina między ścianą lub witryną stałą a taflą szklaną pierwszego panelu).



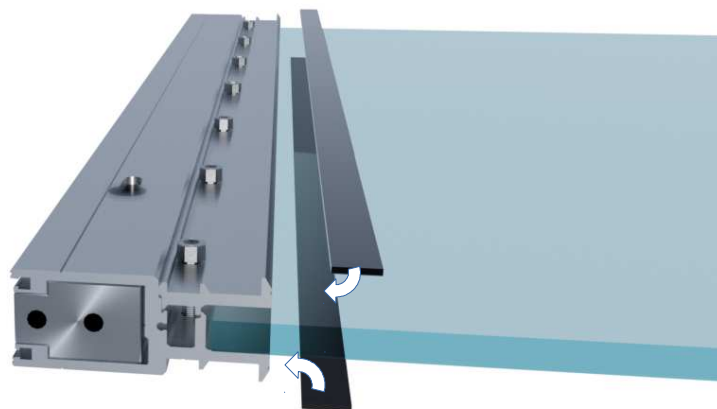
6. Łożysko podłogowe PD15 należy osadzić w tej samej odległości do osi obrotu co trzpień górny . Prawidłowy montaż wymaga wywiercenia otworu w posadzce wiertłem koronkowym  $\phi 35\text{mm}$  na głębokość 10mm. Łożysko przytwierdzamy do posadzki za pomocą kołków  $\phi 10\text{mm}$ .



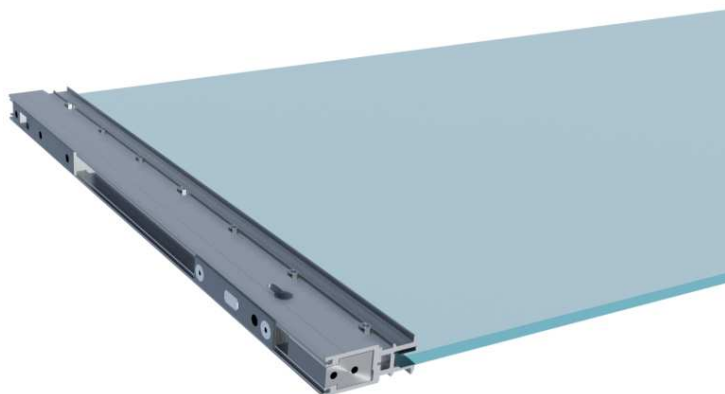
7. Do szyny głównej poprzez rewizję należy wsunąć wózki dedykowane dla systemu.



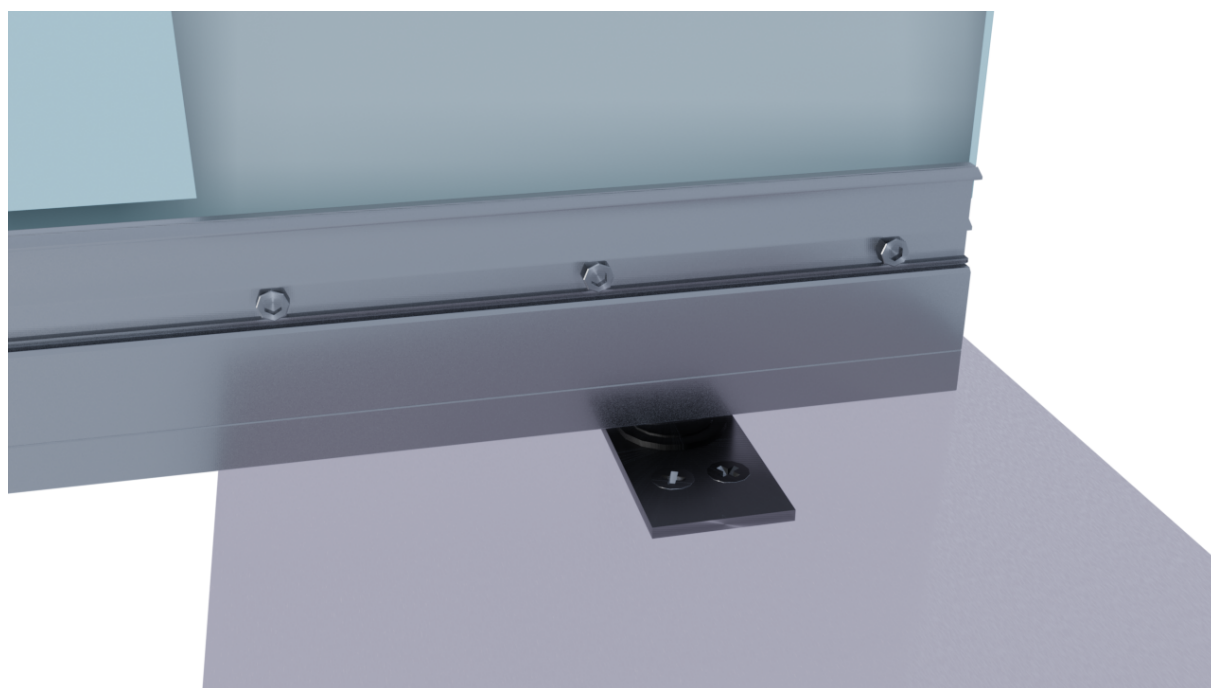
8. Okuwanie szkła w profile DRMN. Profile są wstępnie prefabrykowane i są uzbrojone w niezbędne akcesoria. Po odpowiednim odtłuszczeniu szkła profile nakładamy na górne oraz dolne krawędzie szkła paneli. Następnie należy wsunąć odpowiedni rodzaj uszczelki 2 x 1mm dla szkła 12mm i 2x 2mm dla szkła 10mm, pamiętając aby pozostawić około 2mm dystansu pomiędzy podstawą montażową a szkłem. W miejscu montażu zawiasów profile powinny znajdować się 6,5mm od bocznych krawędzi paneli. Zaciskanie profili na szkło odbywa się poprzez dokręcanie śrub M6 z gniazdem ampulowym. Śruby należy dokręcać stopniowo z finalną siłą 20Nm.



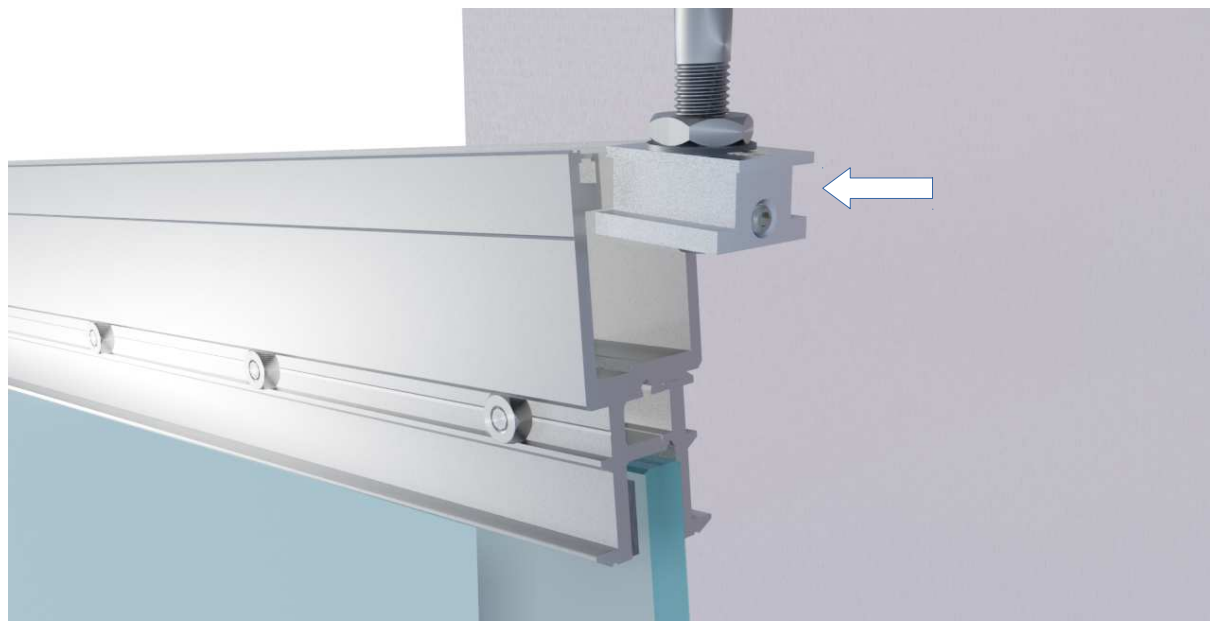
9. Przed podwieszaniem skrzydła należy przykręcić wkładki i rygle do zamków umieszczonych w profilach.



10. Podwieszanie systemu rozpocznij od panelu drzwiowego. Obróć dolny trzpień osi obrotu w pozycję 90°. Następnie panel drzwiowy uzbrojony w profil z ramieniem dolnym osadź na płycie z łożyskiem.



11. Wsuń bloczek osi obrotu w górny profil panelu. Ustaw panel w pożądanej pozycji przy pomocy podkładek szklarskich. Upewnij się czy formatka odpowiednio trzyma pion. Wyreguluj pozycję panelu, a następnie przy pomocy klucza płaskiego, kluczy imbusowych zabezpiecz pozycję bloczka oraz trzpienia.



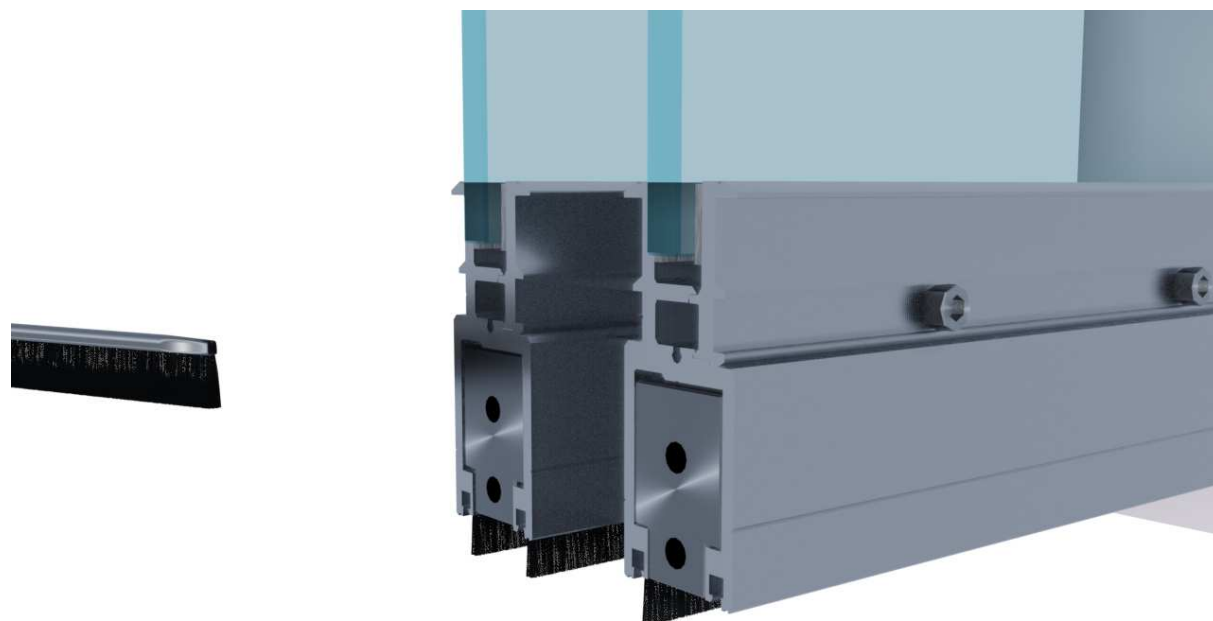
12. System zakłada montaż wózków na co drugim panelu. Wózki należy umieścić tak by po złożeniu systemu, panele ustawiły się w pozycji równoległej do siebie. W celu umożliwienia regulacji, poluzuj nakrętki wózka oraz śruby bloczka montażowego. Wkręć trzpień wózka w bloczek montażowy, a następnie ustaw panel w pożądanej pozycji przy pomocy podkładek szklarskich. Sąsiadujące panele muszą zostać odpowiednio wyrównane by zapewnić właściwą pracę i trwałość systemu. Po wyrównaniu systemu upewnij się, że panele nie odbiegają od pionu. W następnym kroku zabezpiecz pozycję bloczka przy pomocy klucza imbusowego i wyreguluj wysokość panelu przy pomocy kluczy płaskich jak pokazano na rysunku.



13. Wsuń szczotki górne w profile DRMN. Zwróć uwagę na różnicę w wysokości górnych oraz dolnych szczotek (górne szczotki są dłuższe).



14. Wsuń szczotki dolne w profile DRMN. Zwróć uwagę na różnicę w wysokości górnych oraz dolnych szczotek (dolne szczotki są krótsze).

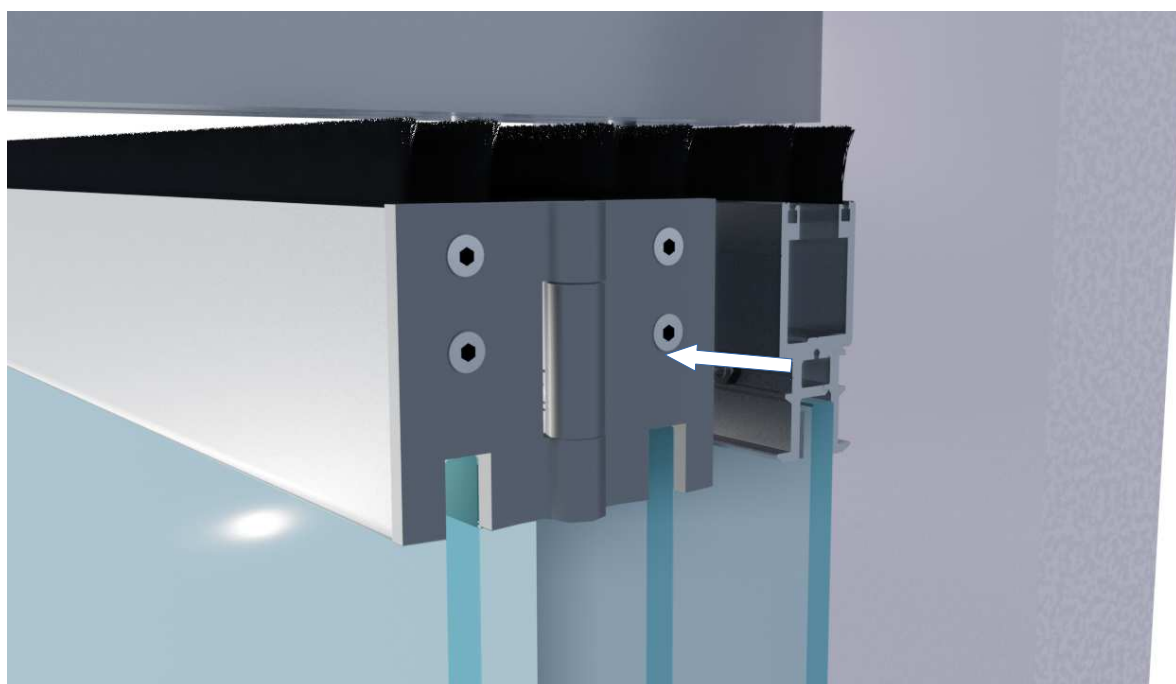


15. Przykręć zawiasy SHN80 do bloczków montażowych DRMN przy pomocy śrub dołączonych do zestawu. **Uwaga:** skręcenie paneli niewłaściwie wyrównanych może spowodować uszkodzenie zawiasów lub bloczków montażowych.

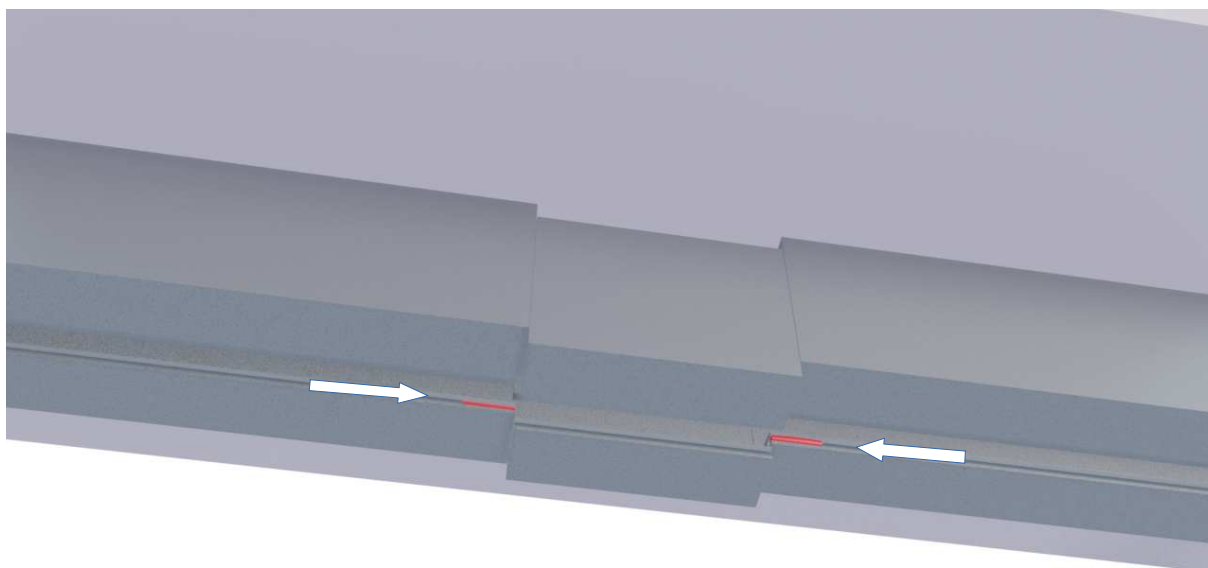


16. Unieś panel trzeci (bez wózka) w pożądaną pozycję przy pomocy podkładek szklarskich. Następnie przykręć zawiasy SHN80 do bloczków montażowych DRMN przy pomocy śrub dołączonych do zestawu. **Uwaga:** skręcenie paneli niewłaściwie wyrównanych może spowodować uszkodzenie zawiasów lub bloczków montażowych.

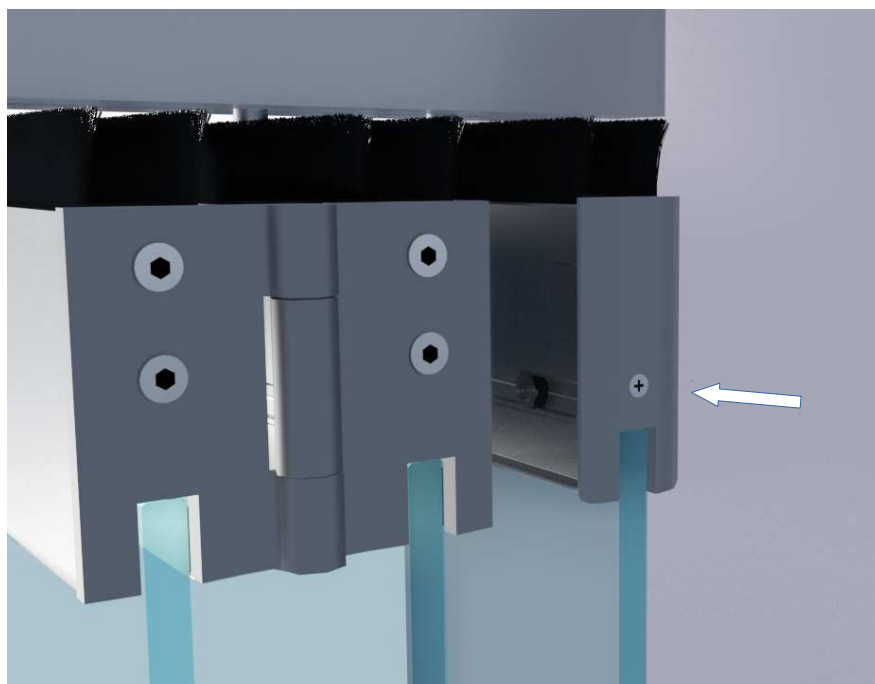
Montaż pozostałych paneli odbywa się analogicznie do powyższych przykładów Panelu 2 i 3.



17. Po zamontowaniu wszystkich paneli systemu, należy umieścić bloczek rewizyjny szyny i zabezpieczyć jego pozycję przy pomocy szpilek (connpinów).



18. Za pomocą załączonych wkrętów należy przykręcić zaślepki maskujące do boków paneli pierwszego oraz ostatniego. Maskownice profili montuje się poprzez zatrzaśnięcie ich na profil aluminiowy.



19. Po zamontowaniu wszystkich skrzydeł, ustawieniu, regulacji i wypoziomowaniu, wymierz i oznacz miejsca osadzenia w podłodze gniazd przeciw-kurzowych 9001WS lub 9002. W tym celu użyj wiertła  $\phi 24\text{mm}$ . Otwór gniazda ma głębokość około 38mm. Pamiętaj aby przed wklejeniem gniazda podłoże (otwór) oczyścić z kurzu i piasku.

UWAGA: przed wklejeniem gniazda zaklej spód gniazda tak, aby klej nie dostał się do wnętrza.

